



Innameprotocol
Multilease

Normen en
schade bij
inname einde
contract

Innameprotocol: Richtlijnen voor inleveren van uw leaseauto

De inname van de Multilease leaseauto wordt uitgevoerd door onafhankelijk expertisebureau Macadam. Dit innameprotocol geeft richtlijnen over wat wel en niet acceptabel is bij het inleveren van de leaseauto. Door de zorgvuldige en objectieve inname en deze richtlijnen kan een eventuele doorbelasting op een open en eerlijke wijze en in alle redelijkheid worden vastgesteld. Transparant en betrouwbaar, zoals u van Multilease gewend bent.

Om de auto goed in te nemen is het van belang dat u de auto van binnen en buiten schoon en compleet inlevert. Onderstaand een checklist om te controleren of onderstaande zaken aanwezig zijn indien deze bij aflevering aan u geleverd zijn:

- ✓ Kentekencard of kentekenpapieren deel IA en IB;
- ✓ Onderhoud- en serviceboekjes;
- ✓ Car audio en/of navigatiecode/dvd of sd kaart;;
- ✓ Alle meegeleverde sleutels en afstandsbedieningen;
- ✓ Certificaten m.b.t. airco, alarm of gasinstallatie;
- ✓ Wielsloten van lichtmetalen velgen;
- ✓ Laadkabels;
- ✓ Afneembare bedieningspanelen of andere beveiligingskaarten;
- ✓ Alle meegeleverde accessoires behorend bij de auto (bijv. imperial, fietsendrager etc.);
- ✓ Hoofdsteunen en/of afdekhoes bagage ruimte (hoedenplank).

Als uw leaseauto is voorzien van reclame uitingen, verzoeken wij u deze voor inlevering te verwijderen. Zorgt u ervoor dat bij inlevering van de auto persoonlijke eigendommen en gegevens uit software systemen, zoals navigatie en ritregistratie zijn verwijderd.

Acceptabele en niet acceptabele schade

Schade als gevolg van normaal gebruik en welke niet van invloed is op de restwaarde van de auto, noemen we gebruiksschade. Dit is afhankelijk van de leeftijd en de kilometerstand van de auto; bij het beoordelen van de gebruiksschade wordt hier rekening mee gehouden.

In dit protocol worden, zoveel mogelijk met foto's, beschrijvingen gegeven van acceptabele en niet acceptabele schades bij de volgende onderdelen:

- [Interieur en kofferruimte](#)
- [Carrosserie \(exterieur\)](#)
- [Bumpers, stootlijst en spiegels](#)
- [Voorruit](#)
- [Banden en velgen](#)
- [Verlichting](#)
- [Demontage van accessoires en verwijderen reclame](#)
- [Bestelwagen](#)

Heeft u vragen over het innameprotocol of over de inname van de leaseauto? U kunt op werkdagen contact met ons opnemen, telefonisch via 088 - 088 0525 of door een e-mail te sturen naar inname@multilease.nl.

Interieur en kofferruimte

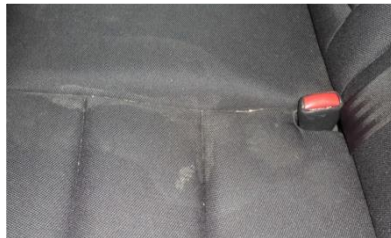
Vlekken in de bekleding of het dashboard die bij normaal reinigen verwijderd kunnen worden zijn acceptabel. Beschadigingen aan of vlekken op het dashboard en (vloer)bekleding die niet verwijderd kunnen worden zijn niet acceptabel.

Voorbeeld acceptabele schade:



Lichte krassen portierbekleding als gevolg van in- en uitstappen

Voorbeelden niet acceptabele schade:



Vlekken in bekleding



Verontreinigde vloerbekleding



Rugleuning stoel kapot



Vloerbekleding ingescheurd



Middenarmsteun afgebroken



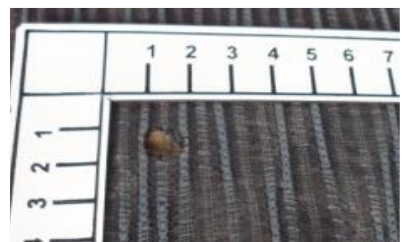
Diepe krassen dashboardklep



Portierbekleding beschadigd



Beschadiging hemelbekleding



Brandgat in stoelbekleding



Hondenharen in de kofferruimte

Carrosserie (exterieur)

Krassen

Een kras kleiner dan 10 centimeter en die door polijsten verwijderd kan worden is acceptabel. Dit zijn bijvoorbeeld lichte krasjes van de wasstraat, struiken of van andere gebruikelijke voorwerpen.

Deuken

Een deukje kleiner dan 2,5 centimeter (ter grootte van 2 euro muntstuk) zonder lak beschadiging is acceptabel. Dit mits er niet meer dan één beschadiging per deel zichtbaar is.

Carrosserie (exterieur)

Voor een schade waarvan de herstelkosten hoger zijn dan € 500,- (exclusief BTW) zal geen doorbelasting worden gedaan van een eigen risico. Voor deze schade wordt de volledige waardevermindering aan uw werkgever doorbelast. Hetzelfde geldt wanneer de verzekering niet is opgenomen in het leasecontract.

Lak beschadigingen

Schade als gevolg van verkeerd handelen of niet tijdig reinigen van de auto.

Voorbeelden acceptabele schade:



Lichte kras niet door de lak



Krasje < 2,5 centimeter

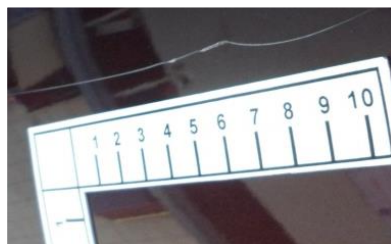


Deukje < 2,5 centimeter zonder lak beschadiging

Voorbeelden niet acceptabele schade:



Kras < 10 centimeter door de lak



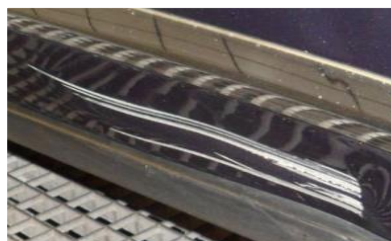
Kras > 10 centimeter



Deukje < 2,5 centimeter met lak beschadiging



Deuk waarvan de herstelkosten meer dan € 500,- zijn



Kras waarvan de herstelkosten meer dan € 500,- zijn



Roestschade als gevolg van schade

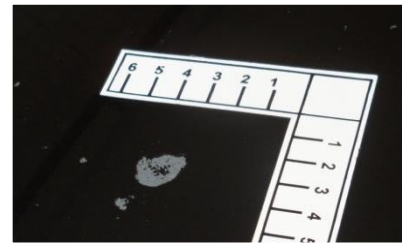
Vervolg voorbeelden niet acceptabele schade:



Ingebrande vogelpoep



Schade als gevolg van reinigen met 'schuurspons'



Lakschade als gevolg van zuren of harsen

Bumpers, stootlijst en spiegels

Bumpers en stootlijsten hebben als doel de auto te beschermen tegen lichte aanrijdingen of onheil van buiten af. Onderstaand ziet u een aantal voorbeelden wat wel of niet acceptabel is.

Voorbeelden acceptabele schade:



Beschadiging < dan formaat creditcard (8,5 cm x 5,5 cm)



Beschadiging < dan formaat creditcard met een vervorming



Lichte krasjes op de spiegels

Voorbeelden niet acceptabele schade:



Duidelijke vervorming van de bumper



Breuk in de bumper



Schaafplek > dan formaat creditcard



Stootlijst bumper ontzet



Breuk spiegelkap



Ontbreken van de spiegelkap

Vervolg voorbeelden niet acceptabele schade:



Breuk spiegelglas

Voorruit

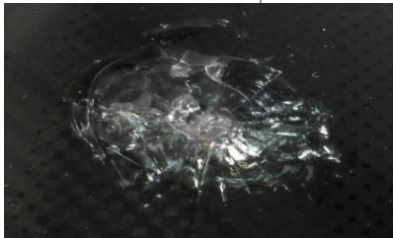
Ruitschade als gevolg van steenslag in de vorm van een sterretje of putje dat hersteld kan worden middels harsinjectie is acceptabel.

Voorbeeld acceptabele schade:



Sterretje te herstellen middels harsinjectie

Voorbeelden niet acceptabele schade:



Sterretje welke niet meer hersteld kan worden middels harsinjectie



Breuk die niet meer is te herstellen

Banden, velgen, wioldop(pen) en reservewiel

Bij het ontbreken van wielsloten, wioldop(pen) of reservewiel worden de volledige kosten in rekening gebracht. Is uw auto geleverd met een reparatiesetje of pomp, dan dient deze aanwezig te zijn.

Voorbeeld acceptabele schade:



Beschadiging lichtmetalen velg < 10 centimeter

Voorbeelden niet acceptabele schade:



Beschadiging lichtmetalen velg > 10 centimeter



Beschadiging over meerdere spaken



Schade als gevolg van oxidatie

Verlichting

De verlichting van de auto moet in orde zijn; barsten of beschadigingen als gevolg van steenslag zijn niet acceptabel.

Voorbeeld niet acceptabele schade:



Schade aan de mistlamp als gevolg van steenslag

Demontage van accessoires en verwijderen van reclame

Accessoires die niet in het leasecontract zijn opgenomen mogen worden verwijderd, mits hierbij geen zichtbare schade aan de auto achterblijft. Hierbij moet u denken aan schroefgaten, uitsparingen of ander bevestigingsmateriaal wat op of aan de auto achterblijft.

Het verwijderen van reclamebeschilderingen of stickers en het eventueel noodzakelijke poetsen of spuiten van de auto wordt in rekening gebracht.

Voorbeelden niet acceptabele schade:



Schroefgaten als gevolg van demontage carkit



In bedrijfskleuren gespoten



Kleurverschil na verwijderen reclame

Bestelwagen

Voor bestelwagens gelden andere normen dan voor personenwagens. Met name omdat bestelwagens voor andere doeleinden worden gebruikt, het vervoeren van goederen of gereedschappen. Om duidelijkheid te geven wat nu wel of niet acceptabel is, onderstaande voorbeelden.

Voorbeelden acceptabele schade:



Laadruimte met lichte beschadigingen en vervuiling



Krassen als gevolg van laden en lossen



Lichte vervorming aan bumper

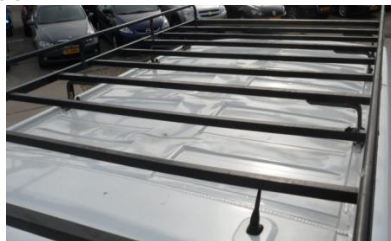


Lichte krassen op de bumper

Voorbeelden niet acceptabele schade:



Laadruimte zwaar vervuild en beschadigd



Deuken in het dak als gevolg van lading of lopen



Onderzijde schade als gevolg van obstakel



Deukjes van binnen > buiten als gevolg van omgevallen lading